

คู่มือการปฏิบัติงาน

การจัดการศึกษาขั้นพื้นฐานของ
บุคคล ครอบครัว องค์กรชุมชน
องค์กรวิชาชีพ สถาบันศาสนา
สถานประกอบการ และสถาบัน
สังคมอื่น



นางไข่มุก มีแสง
นักวิชาการศึกษานโยบายการ
กลุ่มส่งเสริมการจัดการศึกษา

สำนักงานเขตพื้นที่การศึกษาประถมศึกษากาญจนบุรี เขต 2

คู่มือการปฏิบัติงาน

การจัดการศึกษาขั้นพื้นฐานของบุคคล ครอบครัว องค์กรชุมชนองค์กรวิชาชีพ
สถาบันศาสนา สถานประกอบการและสถาบันสังคมอื่น

นางไข่มุก มีแสง นักวิชาการศึกษาคำนาถการ

กลุ่มงานส่งเสริมคุณภาพการจัดการศึกษา

กลุ่มส่งเสริมการจัดการศึกษา

สำนักงานเขตพื้นที่การศึกษาประถมศึกษากาญจนบุรีเขต 2

คำนำ

คู่มือฉบับนี้จัดทำขึ้นเพื่อเป็นแนวทางในการจัดทำคู่มือการปฏิบัติงานและกำหนดมาตรฐานการปฏิบัติงานของกลุ่มส่งเสริมการจัดการศึกษา สำนักงานเขตพื้นที่การศึกษาประถมศึกษากาญจนบุรี เขต 2 โดยมีเนื้อหาที่บ่งบอกถึงความสำคัญของการปฏิบัติงาน คู่มือฉบับนี้กลุ่มส่งเสริมการจัดการศึกษา ได้รวบรวมข้อมูลและอ้างอิงข้อมูลที่เป็นประโยชน์ในการจัดทำคู่มือการปฏิบัติงานและการกำหนดมาตรฐานการปฏิบัติงานจากแหล่งข้อมูลต่างๆ จึงขอขอบคุณผู้ที่เกี่ยวข้องเป็นอย่างยิ่ง

กลุ่มส่งเสริมการจัดการศึกษาหวังเป็นอย่างยิ่งว่า คู่มือฉบับนี้จะช่วยให้ผู้อ่านได้เข้าใจและตระหนักถึงความสำคัญของคู่มือการปฏิบัติงานและการกำหนดมาตรฐานการปฏิบัติงานมากขึ้น และสามารถนำไปประยุกต์ใช้ในการปรับปรุงการปฏิบัติงานได้อย่างต่อเนื่อง

กลุ่มส่งเสริมการจัดการศึกษา

สารบัญ

คำนำ	
วัตถุประสงค์	1
ขอบเขตการปฏิบัติงาน	1
คำจำกัดความ/พื้นฐานความรู้	1
ขั้นตอน/รายละเอียดการปฏิบัติงาน	2
Flow Chart	3
แบบฟอร์มที่ใช้	10
เอกสารที่เกี่ยวข้อง	11
ภาคผนวก	

คู่มือการปฏิบัติงานการจัดการศึกษาขั้นพื้นฐานของบุคคล ครอบครัว องค์กรชุมชน องค์กรวิชาชีพ สถาบันศาสนา สถานประกอบการและสถาบันสังคมอื่น

● วัตถุประสงค์

1. เพื่อส่งเสริมการจัดการศึกษาขั้นพื้นฐานของบุคคล ครอบครัว องค์กรชุมชน องค์กรวิชาชีพ สถาบันศาสนา สถานประกอบการและสถาบันสังคมอื่น
2. เพื่อให้การสนับสนุนและส่งเสริมให้บิดามารดาหรือผู้ปกครองและสถานประกอบการมีความรู้ความเข้าใจในการจัดการศึกษา
3. เพื่อติดตามประเมินผลการจัดการศึกษาของบุคคล ครอบครัวชุมชน องค์กรวิชาชีพ สถาบันทางศาสนา สถานประกอบการและสถาบันสังคมอื่น

● ขอบเขตการปฏิบัติงาน

1. การอนุญาตจัดการศึกษาขั้นพื้นฐานโดยครอบครัว
2. การจัดทำแผนการจัดการศึกษาขั้นพื้นฐานโดยครอบครัว
3. การวัดและประเมินผลการเรียนรู้
4. การเทียบโอนผลการเรียน
5. การย้ายภูมิลำเนา
6. การเลิกการจัดการศึกษา
7. สิทธิประโยชน์ทางการศึกษา

● คำจำกัดความ/พื้นฐานความรู้

การศึกษาโดยครอบครัว หมายถึง การศึกษาขั้นพื้นฐานที่ครอบครัวจัดโดยสภาคู่ปกครองตามกฎหมาย ซึ่งมีรูปแบบการจัดการศึกษาแบบใดแบบหนึ่งหรือทั้งสามรูปแบบของการศึกษาในระบบการศึกษานอกระบบและการศึกษาตามอัธยาศัย อย่างมีการเทียบโอนผลการศึกษาได้ ลักษณะเด่นการจัดการศึกษาโดยครอบครัวของไทยมีลักษณะเด่น 5 ประการ ดังนี้

1. เป็นการจัดการศึกษาที่พ่อแม่หรือผู้ปกครองเป็นผู้รับผิดชอบโดยตรง เป็นการจัดการศึกษาเองทั้งหมดหรือโดยมีข้อตกลงจัดการศึกษาร่วมกันระหว่างครอบครัวกับโรงเรียน อาจเป็นผู้สอนด้วยตนเองหรืออำนวยความสะดวกให้เกิดการเรียนการสอนขึ้น
2. มีการจัดตั้งเป็นศูนย์การเรียนครอบครัวเดี่ยว หรือศูนย์การเรียนกลุ่มครอบครัว (บางครอบครัวอาจเลือกที่จะไม่เป็นศูนย์การเรียนก็เป็นไปได้)
3. สาระและกระบวนการเรียนรู้ต่างๆ ที่จัดขึ้นเป็นไปในทางตอบสนองต่อปรัชญา ทศณะ ความเชื่อ ความสนใจ ความต้องการหรือปัญหาของแต่ละครอบครัว จึงเป็นนวัตกรรมทางการศึกษาที่มีความแตกต่างหลากหลายกันไป มีความยืดหยุ่นเป็นอิสระ

4. ความสำเร็จของการศึกษามุ่งไปที่การพัฒนาศักยภาพเด็กเป็นรายบุคคล อย่างพยายามให้สอดคล้องกับความถนัด ความสนใจและความต้องการที่มีอยู่จริง จากการเป็นหน่วยการศึกษาขนาดเล็กที่สามารถสร้างกระบวนการเรียนรู้แบบตัวต่อตัวและผสมผสานไปกับวิถีการดำเนินชีวิต
5. ไม่ใช่การศึกษาที่เป็นกิจการทางธุรกิจเพื่อผลกำไร และไม่เน้นไปเพื่อการแอบอ้าง แสวงหาผลประโยชน์จากเด็ก

การจัดการศึกษาโดยครอบครัว หมายถึง การจัดการศึกษาขั้นพื้นฐานที่บิดามารดา หรือบิดาหรือมารดา หรือผู้ปกครองเป็นผู้รับผิดชอบจัดการศึกษาให้กับบุตรหลานด้วยตนเองโดย เป็นผู้สอนด้วยตนเอง หรือเป็นผู้อำนวยความสะดวกให้เกิดกระบวนการเรียนรู้

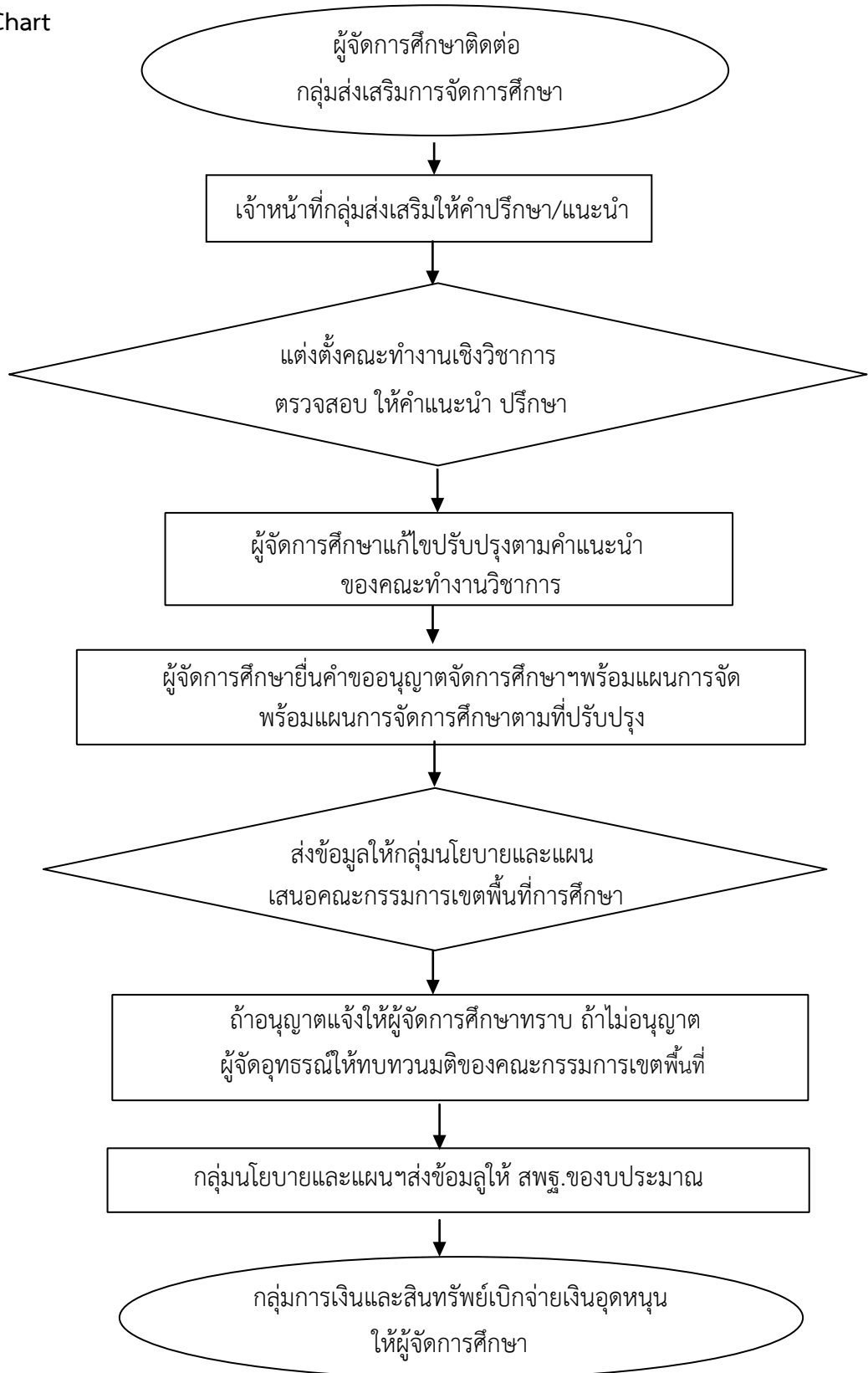
การจัดการศึกษาในสถานประกอบการ หมายถึง การจัดตั้งศูนย์การเรียนรู้เพื่อจัดการศึกษาขั้นพื้นฐานตามมาตรา 12 แห่งพระราชบัญญัติการศึกษาแห่งชาติ

- **ขั้นตอน/รายละเอียดการปฏิบัติงาน**

การอนุญาตจัดการศึกษาขั้นพื้นฐานโดยครอบครัว

ขั้นตอน/รายละเอียดการปฏิบัติงาน	ระยะเวลา	ผู้รับผิดชอบ
1. ผู้จัดการศึกษาติดต่อกลุ่มส่งเสริมการจัดการศึกษา	ตลอดปี	ผู้จัดการศึกษา เจ้าหน้าที่กลุ่มส่งเสริมฯ
2. เจ้าหน้าที่กลุ่มส่งเสริมฯให้คำปรึกษา/แนะนำ	ตลอดปี	เจ้าหน้าที่กลุ่มส่งเสริมฯ
3. แต่งตั้งคณะทำงานเชิงวิชาการตรวจสอบ ให้คำแนะนำปรึกษาปรับปรุงแก้ไขแผนการจัดการศึกษาของครอบครัว	ภายใน 2 สัปดาห์	คณะทำงาน
4. ผู้จัดการศึกษาแก้ไขปรับปรุงตามคำแนะนำของคณะทำงานวิชาการ	1 สัปดาห์	ผู้จัดการศึกษา
5. ผู้จัดการศึกษายื่นคำขออนุญาตจัดการศึกษาพร้อมแผนการจัดการศึกษาตามที่ปรับปรุง	1 สัปดาห์	บุคคลครอบครัวองค์กร ชุมชนองค์กรวิชาชีพสถาบัน ศาสนาสถานประกอบการฯ
6. ส่งข้อมูลให้กลุ่มนโยบายและแผนเสนอคณะกรรมการเขตพื้นที่การศึกษาพิจารณาอนุญาต	1 สัปดาห์	เจ้าหน้าที่กลุ่มส่งเสริมฯ
7. ถ้าอนุญาตแจ้งให้ผู้จัดการศึกษาทราบ ถ้าไม่อนุญาตผู้จัดการศึกษาให้ทบทวนมติของคณะกรรมการเขตพื้นที่	ภายใน 1 สัปดาห์	เจ้าหน้าที่กลุ่มส่งเสริมฯ/ เจ้าหน้าที่กลุ่มนโยบายฯ
8. กลุ่มนโยบายและแผนฯส่งข้อมูลให้ สพฐ. ของบประมาณ	ภายใน 1 สัปดาห์	เจ้าหน้าที่กลุ่มนโยบายฯ
9. กลุ่มการเงินและสินทรัพย์เบิกจ่ายเงินอุดหนุนให้ผู้จัดการศึกษา	ภายใน 1 สัปดาห์	เจ้าหน้าที่การเงินฯ

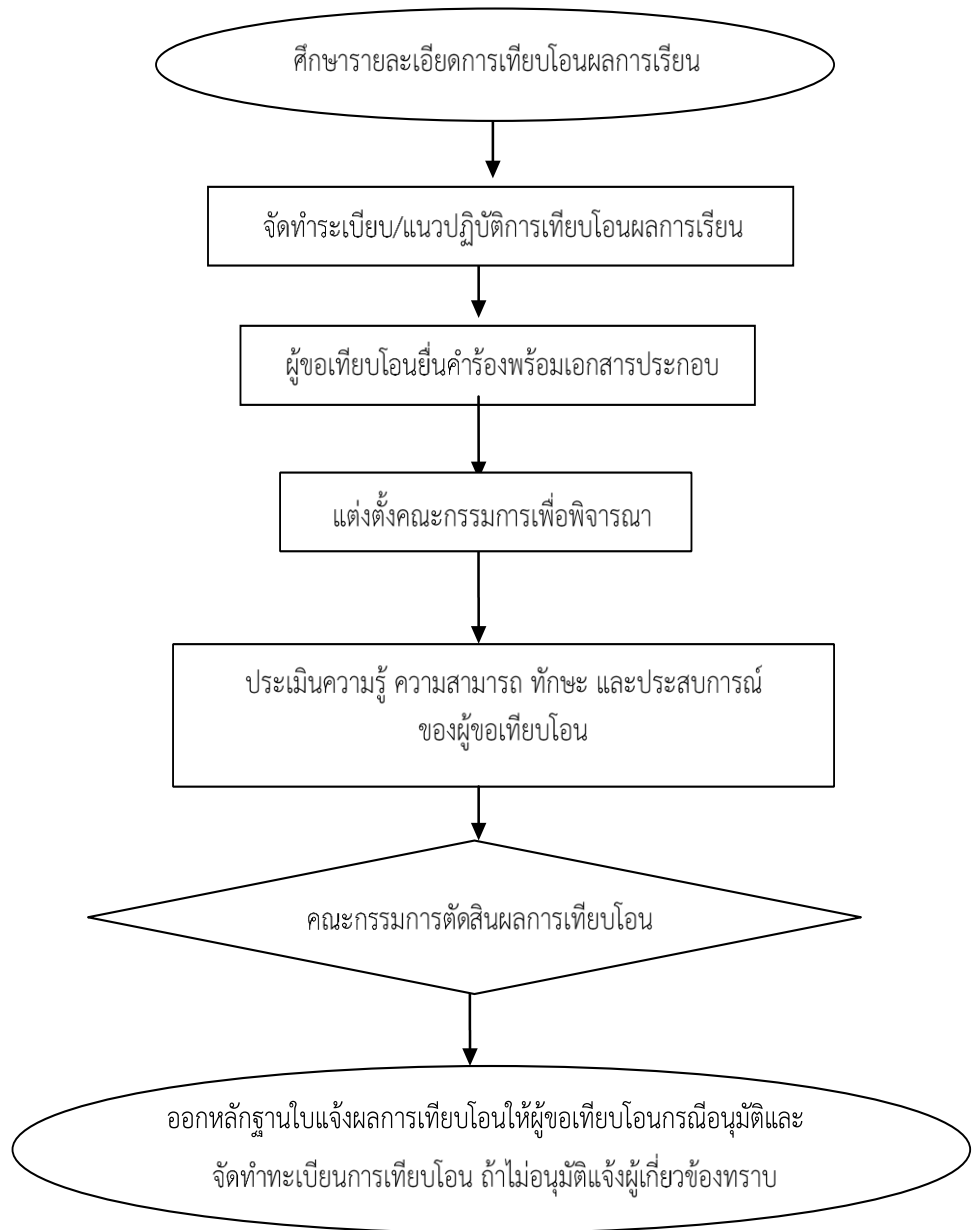
Flow Chart



- การเทียบโอนผลการเรียน

ขั้นตอน/รายละเอียดการปฏิบัติงาน	ระยะเวลา	ผู้รับผิดชอบ
1. ศึกษารายละเอียดการเทียบโอนผลการเรียน	ตลอดเวลา	เจ้าหน้าที่กลุ่มส่งเสริมฯ
2. จัดทำระเบียบ/แนวปฏิบัติการเทียบโอนผลการเรียน	ภายใน 3 สัปดาห์	เจ้าหน้าที่กลุ่มส่งเสริมฯ
3. ผู้ขอเทียบโอนยื่นคำร้องพร้อมเอกสารประกอบ	ภายใน 2 สัปดาห์	ผู้จัดการศึกษา
4. แต่งตั้งคณะกรรมการการเทียบโอนผลการเรียน	ภายใน 1 สัปดาห์	เจ้าหน้าที่กลุ่มส่งเสริมฯ
5. ประเมินความรู้ ความสามารถ ทักษะ และประสบการณ์ ของผู้ขอเทียบโอน	ภายใน 2 สัปดาห์	คณะกรรมการ
6. ตัดสินผลการเทียบโอน	ภายใน 1 สัปดาห์	คณะกรรมการ
7. ออกหลักฐานใบแจ้งผลการเทียบโอนให้ ผู้ขอเทียบโอน กรณีอนุมัติและจัดทำทะเบียนการ เทียบโอน ถ้าไม่อนุมัติแจ้ง ผู้เกี่ยวข้องทราบ	ภายใน 1 สัปดาห์	เจ้าหน้าที่กลุ่มส่งเสริมฯ

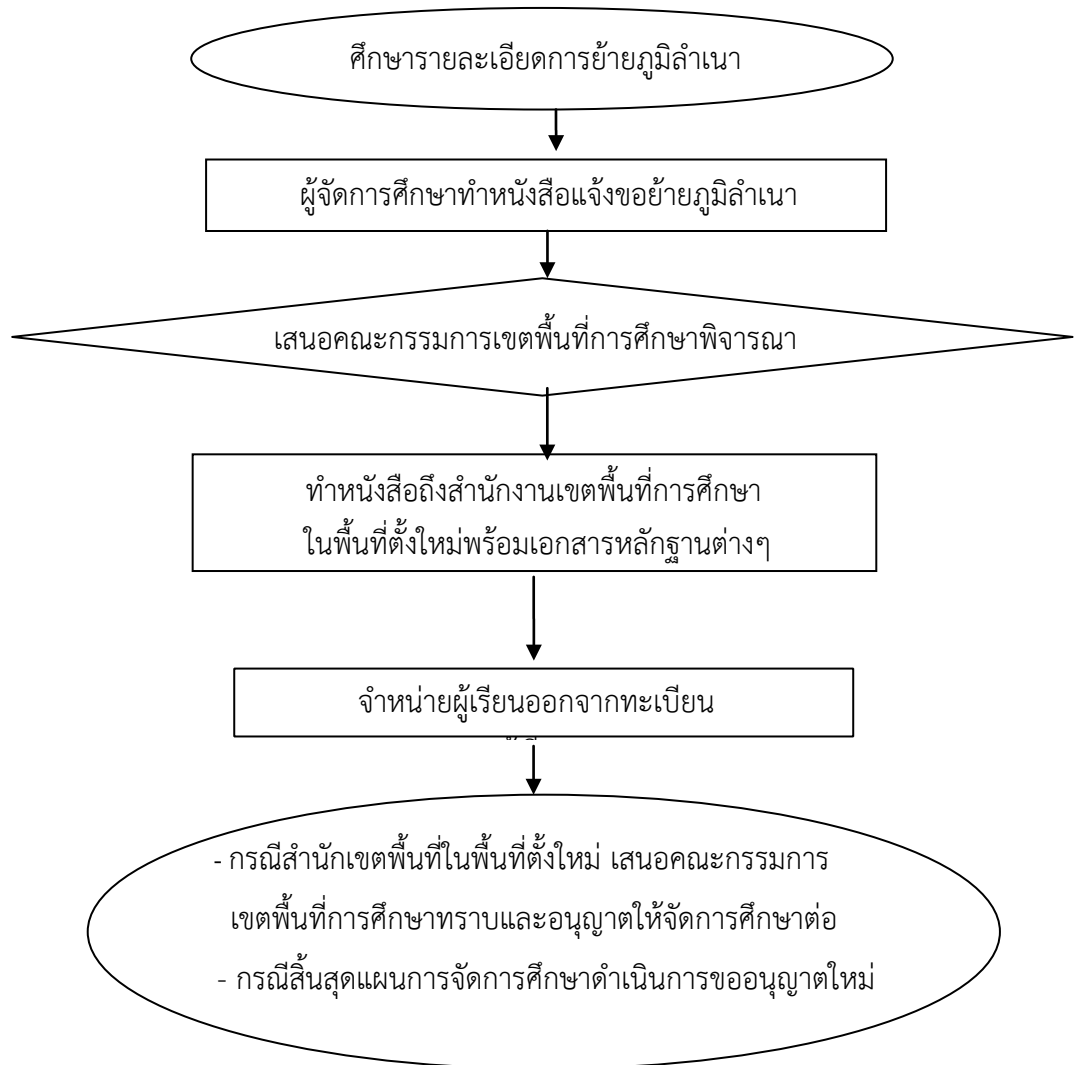
- Flow Chart



- การย้ายภูมิลาเนา

ขั้นตอน/รายละเอียดการปฏิบัติงาน	ระยะเวลา	ผู้รับผิดชอบ
1. ศึกษารายละเอียดการย้ายภูมิลาเนา	ตลอดเวลา	เจ้าหน้าที่กลุ่มส่งเสริมฯ
2. ผู้จัดการศึกษาทำหนังสือแจ้งขอย้ายภูมิลาเนา	-	ผู้จัดการศึกษา
3. เสนอคณะกรรมการเขตพื้นที่การศึกษาพิจารณา	ภายใน 1 สัปดาห์	เจ้าหน้าที่กลุ่มส่งเสริมฯ
4. ทำหนังสือถึงสำนักงานเขตพื้นที่การศึกษาในพื้นที่ตั้งใหม่ พร้อมเอกสารหลักฐานต่างๆ	ภายใน 2 สัปดาห์	เจ้าหน้าที่กลุ่มส่งเสริมฯ
5. จำหน่ายผู้เรียนออกจากทะเบียนผู้เรียน	ภายใน 1 สัปดาห์	เจ้าหน้าที่กลุ่มส่งเสริมฯ
6. กรณีสำนักเขตพื้นที่ในพื้นที่ตั้งใหม่เสนอคณะกรรมการเขตพื้นที่การศึกษาทราบและอนุญาตให้จัดการศึกษาต่อกรณี สิ้นสุดแผนการจัดการศึกษาดำเนินการขออนุญาตใหม่	ภายใน 2 สัปดาห์	คณะกรรมการ

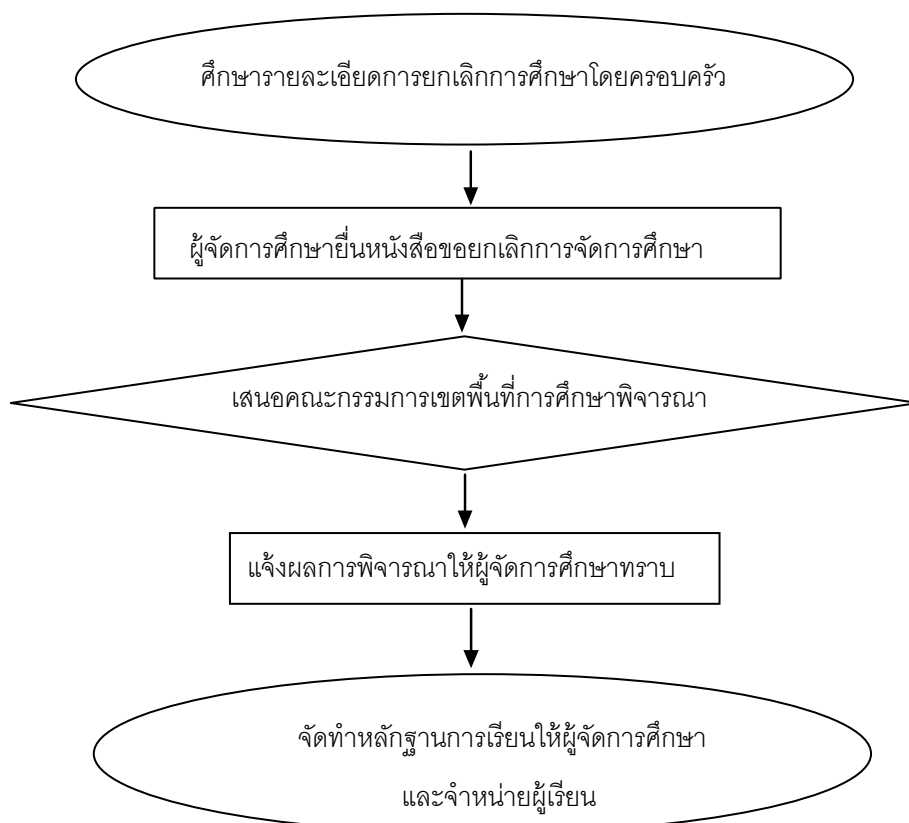
● Flow Chart



- การยกเลิกการศึกษาโดยครอบครัว

ขั้นตอน/รายละเอียดการปฏิบัติงาน	ระยะเวลา	ผู้รับผิดชอบ
1. ศึกษารายละเอียดการยกเลิกจัดการศึกษาโดยครอบครัว	ตลอดปี	เจ้าหน้าที่ กลุ่มส่งเสริมฯ
2. ผู้จัดการศึกษายื่นหนังสือขอยกเลิกการจัดการศึกษา	-	ผู้จัดการศึกษา
3. สำนักงานเขตพื้นที่การศึกษาเสนอคณะกรรมการเขตพื้นที่การศึกษาพิจารณา	ภายใน 2 สัปดาห์	เจ้าหน้าที่ กลุ่มส่งเสริมฯ คณะกรรมการ
4. สำนักงานเขตพื้นที่การศึกษาแจ้งผลการพิจารณาให้ผู้จัดการศึกษาทราบ	ภายใน 2 สัปดาห์	เจ้าหน้าที่ กลุ่มส่งเสริมฯ
5. จัดทำหลักฐานการเรียนให้ครอบครัวและจำหน่ายผู้เรียนออกจากทะเบียนนักเรียน	ภายใน 2 สัปดาห์	เจ้าหน้าที่ กลุ่มส่งเสริมฯ

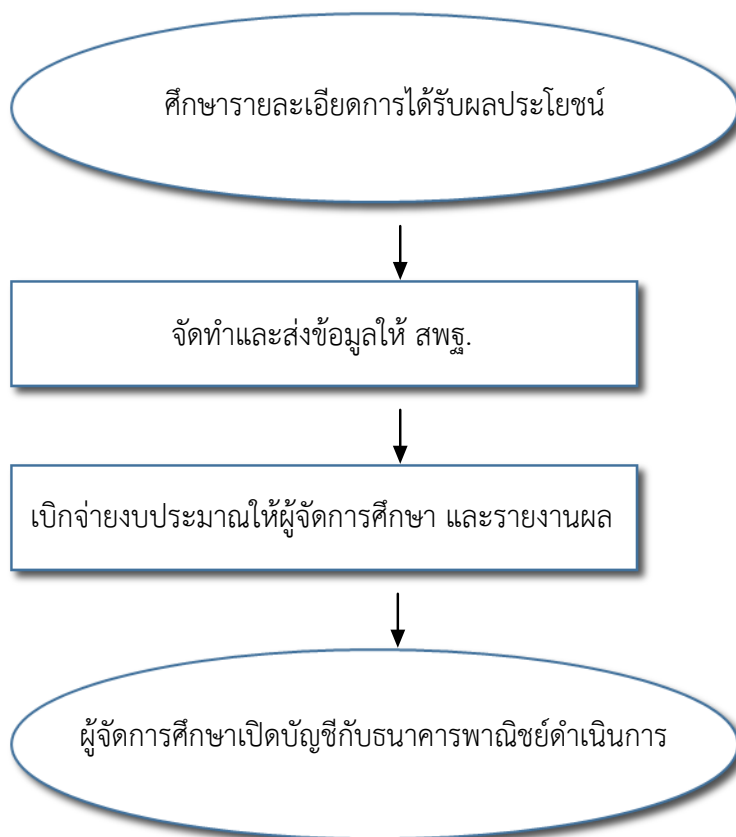
- Flow Chart



- สิทธิประโยชน์ทางการศึกษา

ขั้นตอน/รายละเอียดการปฏิบัติงาน	ระยะเวลา	ผู้รับผิดชอบ
1. ศึกษารายละเอียดการได้รับสิทธิประโยชน์	ตลอดปี	เจ้าหน้าที่กลุ่มส่งเสริมฯ
2. สำนักงานเขตพื้นที่การศึกษาจัดทำและส่งข้อมูลให้ สพฐ.	ภายใน 15 กรกฎาคม ของทุกปี	ผู้จัดการศึกษา
3. หลังได้รับจัดสรรเบิกจ่ายงบประมาณให้ผู้จัดการศึกษา และรายงานผลให้ สพฐ. ทราบ	ภายใน สิงหาคม ของทุกปี	เจ้าหน้าที่กลุ่มส่งเสริมฯ
4. ผู้จัดการศึกษาเปิดบัญชีกับธนาคารพาณิชย์ ประเภท ออมทรัพย์ ชื่อบัญชี “ชื่อผู้จัดการศึกษาเพื่อ การจัดการศึกษา ชั้นพื้นฐานโดยครอบครัว”	ภายใน 15 กันยายน ของทุกปี	เจ้าหน้าที่กลุ่มส่งเสริมฯ

- Flow Chart



● **แบบฟอร์มที่ใช้**

1. แบบยื่นความประสงค์ขอจัดทำแผนการจัดการชั้นพื้นฐานโดยครอบครัว
2. แบบยื่นคำขออนุญาตจัดการศึกษาชั้นพื้นฐานโดยครอบครัว
3. แบบฟอร์มการจัดทำแผนการจัดการศึกษาโดยครอบครัว
4. แบบอนุญาตให้จัดการศึกษาโดยครอบครัว
5. แบบหนังสือรับรองที่อยู่ของนักเรียนที่ไม่มีทะเบียนบ้านในภูมิสำเนา
6. แบบคำขอมิบัติประจำตัวนักเรียน
7. แบบประจำตัวผู้เรียนการศึกษาชั้นพื้นฐานโดยครอบครัว
8. แบบคำร้องขอรับรองการประเมินความรู้ความสามารถหรือประสบการณ์ฯ
9. แบบประเมินผลความรู้ความสามารถหรือประสบการณ์ฯ
10. แบบยื่นงานขอเทียบโอนผลการเรียนฯ
11. แบบหนังสือรับรอง
12. แบบรายงานผลการเรียน/ความรู้และประสบการณ์เข้าสู่การจัดการศึกษาชั้นพื้นฐานโดยครอบครัว
13. แบบใบแจ้งผลการเรียน/ความรู้และประสบการณ์เข้าสู่การจัดการศึกษาชั้นพื้นฐานโดยครอบครัว
14. ทะเบียนผู้ขอเทียบโอนการเรียน/ความรู้และประสบการณ์เข้าสู่การจัดการศึกษาชั้นพื้นฐานโดยครอบครัว
15. คำสั่งกระทรวงศึกษาธิการ เรื่องการใช้ทะเบียนผู้เรียนสำหรับการศึกษาโดยครอบครัว

เอกสารหลักฐานอ้างอิง

1. กฎกระทรวงว่าด้วยสิทธิในการจัดการศึกษาขั้นพื้นฐานโดยครอบครัว พ.ศ. 2547
<http://law.longdo.com/law/116/sub12311>
2. หลักสูตรแกนกลางการศึกษาขั้นพื้นฐาน พุทธศักราช 2551
3. แนวทางการจัดการศึกษาขั้นพื้นฐานโดยครอบครัว
http://www.innoobec.com/wp-content/uploads/2015/05/a_w
แนวทางการจัดการศึกษาขั้นพื้นฐานโดยครอบครัว-new-OK-.pdf
4. รายงานการติดตามประเมินผลเพื่อพัฒนาการจัดการศึกษาโดยครอบครัว
http://www.onec.go.th/onec_backoffice/uploads/Book/848-file.pdf
5. กฎกระทรวงว่าด้วยสิทธิการของสถานประกอบการในการจัดการศึกษาขั้นพื้นฐาน
ในศูนย์การเรียน พ.ศ. 2547
http://onec.go.th/onec_backoffice/uploaded/Category/Laws/PDF/0301-j.pdf
6. กฎกระทรวงว่าด้วยสิทธิการจัดการศึกษาขั้นพื้นฐานโดยสถาบันพระพุทธศาสนา พ.ศ. 2548
http://onec.go.th/onec_backoffice/uploaded/Category/Laws/PDF/0301-k.pdf
7. กฎกระทรวงว่าด้วยว่าด้วยสิทธิของบุคคลในการจัดการศึกษาขั้นพื้นฐานในศูนย์การเรียน
พ.ศ. 2554
[http://onec.go.th/onec_backoffice/uploaded/Category/Laws/2012-03-26-ActRightsProfOrgBasicEduLearnCenter.pdf](http://onec.go.th/onec_backoffice/uploaded/Category/Laws/2012-03-26ActRightIndividualsBasicEduLearnCenter.pdf)
8. กฎกระทรวงว่าด้วยสิทธิขององค์กรวิชาชีพในการจัดการศึกษาขั้นพื้นฐาน
ในศูนย์การเรียน พ.ศ. 2554
http://onec.go.th/onec_backoffice/uploaded/Category/Laws/2012-03-26-ActRightsProfOrgBasicEduLearnCenter.pdf
9. กฎกระทรวงว่าด้วยว่าด้วยสิทธิขององค์กรชุมชนและองค์กรเอกชนในการจัดการศึกษา
ขั้นพื้นฐานในศูนย์การเรียน พ.ศ.2555
http://onec.go.th/onec_backoffice/uploaded/Category/Laws/2012-10-19ActRightIndividualsBasicEduLearnCenter.pdf
10. คำสั่งกระทรวงศึกษาธิการ เรื่องการใช้ทะเบียนผู้เรียนสำหรับการศึกษาโดยครอบครัว
11. คำสั่งกระทรวงศึกษาธิการที่ ศธ 352/2549 เรื่อง การออกประกาศนียบัตรหลักสูตร
การศึกษาขั้นพื้นฐาน สำหรับการศึกษาโดยครอบครัว (ปพ.2/ค)