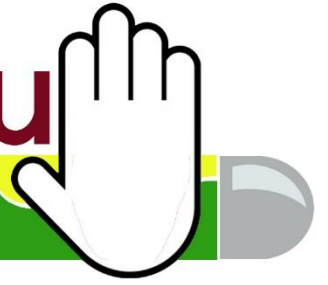


คู่มือการปฏิบัติงาน



การรับนักเรียน

กลุ่มส่งเสริมการจัดการศึกษา



คำนำ

คู่มือฉบับนี้จัดทำขึ้นเพื่อเป็นแนวทางในการจัดทำคู่มือการปฏิบัติงานและกำหนดมาตรฐาน การปฏิบัติงานของกลุ่มส่งเสริมการจัดการศึกษา สำนักงานเขตพื้นที่การศึกษาประถมศึกษากาญจนบุรี เขต 2 โดยมีเนื้อหาที่บ่งบอกถึงความสำคัญของการปฏิบัติงาน คู่มือฉบับนี้กลุ่มส่งเสริมการจัดการศึกษา ได้รวบรวมข้อมูลและอ้างอิงข้อมูลที่เป็นประโยชน์ในการจัดทำคู่มือการปฏิบัติงานและการกำหนดมาตรฐานการปฏิบัติงานจากแหล่งข้อมูลต่างๆ จึงขอขอบคุณผู้ที่เกี่ยวข้องเป็นอย่างยิ่ง

กลุ่มส่งเสริมการจัดการศึกษาหวังเป็นอย่างยิ่งว่า คู่มือฉบับนี้จะช่วยให้ผู้อ่านได้เข้าใจและตระหนักถึงความสำคัญของการปฏิบัติงานและการกำหนดมาตรฐานการปฏิบัติงานมากขึ้น และสามารถนำไปประยุกต์ใช้ในการปรับปรุงการปฏิบัติงานได้อย่างต่อเนื่อง

กลุ่มส่งเสริมการจัดการศึกษา

สารบัญ

คำนำ	
วัตถุประสงค์	1
ขอบเขตการปฏิบัติงาน	1
คำจำกัดความ/พื้นฐานความรู้	1
ขั้นตอน/รายละเอียดการปฏิบัติงาน	2
Flow Chart	3
แบบฟอร์มที่ใช้	4
เอกสารที่เกี่ยวข้อง	4
ภาคผนวก	

คู่มือการปฏิบัติงานการรับนักเรียน

การกำหนดวิธีการและแนวทางการรับนักเรียนระดับปฐมวัยและการศึกษาขั้นพื้นฐานอย่างทั่วถึงและมีคุณภาพ

● วัตถุประสงค์

1. เพื่อกำหนดวิธีการและแนวทางการรับนักเรียนอย่างมีคุณภาพ โปร่งใส เป็นธรรม และตรวจสอบได้
2. เพื่อให้เด็กในวัยเรียนได้รับการศึกษาอย่างทั่วถึงและเสมอภาค
3. เพื่อให้บิดา มารดา ผู้ปกครองและประชาชนเกิดความเข้าใจในแนวทางการรับนักเรียน และให้ความร่วมมือในการส่งเด็กเข้าเรียนจนจบการศึกษาภาคบังคับและขั้นพื้นฐาน
4. เพื่อให้บุคลากรผู้ทำหน้าที่สามารถใช้ปฏิบัติหน้าที่ได้ตรงตามบทบาทหน้าที่ที่ชัดเจน เหมาะสมและมีประสิทธิภาพ

● ขอบเขตการปฏิบัติงาน

1. ทำความเข้าใจนโยบายและแนวปฏิบัติเกี่ยวกับการรับนักเรียนของสำนักงาน คณะกรรมการการศึกษาขั้นพื้นฐาน
2. ประกาศนโยบายและแนวปฏิบัติการรับนักเรียน
3. แต่งตั้งคณะกรรมการรับนักเรียน
4. ทำความเข้าใจกับสถานศึกษาและผู้เกี่ยวข้อง
5. กำกับ ติดตามและรวบรวมข้อมูลการรับนักเรียน รายงาน สพฐ.
6. จัดหาที่เรียนให้นักเรียนที่ยังไม่มีที่เรียน

● คำจำกัดความ/พื้นฐานความรู้

การจัดการศึกษาในระบบ หมายถึง การศึกษาที่กำหนดจุดมุ่งหมาย วิธีการศึกษา หลักสูตร ระยะเวลาของการศึกษา การวัดและประเมินผล ซึ่งเป็นเงื่อนไขความสำเร็จการศึกษาที่แน่นอน

การศึกษาภาคบังคับ หมายถึง การศึกษาชั้นปีที่หนึ่งถึงชั้นปีที่เก้า (ชั้นประถมศึกษาปีที่ 1 ถึงชั้นมัธยมศึกษาปีที่ 3) ของการศึกษาขั้นพื้นฐานตามกฎหมายว่าด้วยการศึกษาแห่งชาติ

การศึกษาขั้นพื้นฐาน หมายถึง การศึกษาก่อนระดับอุดมศึกษา

เด็ก หมายถึง เด็กที่อยู่ในวัยเรียนก่อนระดับอุดมศึกษาซึ่งแบ่งเป็น 3 ระดับคือ ระดับก่อนประถมศึกษา ระดับประถมศึกษาและระดับมัธยมศึกษา

ผู้ปกครอง หมายถึง บิดามารดาหรือบิดาหรือมารดาซึ่งเป็นผู้ใช้อำนาจปกครองหรือ

ผู้ปกครองตามประมวลกฎหมายแพ่งและพาณิชย์และหมายความรวมถึงบุคคลที่เด็กอยู่ด้วยเป็นประจำหรือเด็กที่อยู่รับใช้การงาน

คณะกรรมการรับนักเรียน หมายถึง บุคคลที่สำนักงานเขตพื้นที่การศึกษาหรือสถานศึกษา แต่งตั้งให้ทำหน้าที่ให้คำปรึกษา นำนโยบายและแนวทางการปฏิบัติการรับนักเรียนจากหน่วยงานต้นสังกัดมา วางแผนสู่การปฏิบัติ ในการกำหนดสัดส่วนการรับนักเรียน วิธีการรับนักเรียนการรับนักเรียนเงื่อนไขพิเศษ การ ประชาสัมพันธ์ และการวินิจฉัยแก้ปัญหาในการรับนักเรียนให้เป็นไปตามนโยบาย

บค. หมายถึง แบบฟอร์มที่กำหนดขึ้นเพื่อใช้เป็นแนวทางการดำเนินงานรับนักเรียน ขององค์กร ปกครอง ส่วนท้องถิ่นหรือหน่วยงานที่จัดการศึกษาภาคบังคับ

พฐ. หมายถึง แบบฟอร์มที่กำหนดขึ้นเพื่อใช้เป็นแนวทางการดำเนินงานรับนักเรียน สังกัด สำนักงานคณะกรรมการการศึกษาขั้นพื้นฐาน

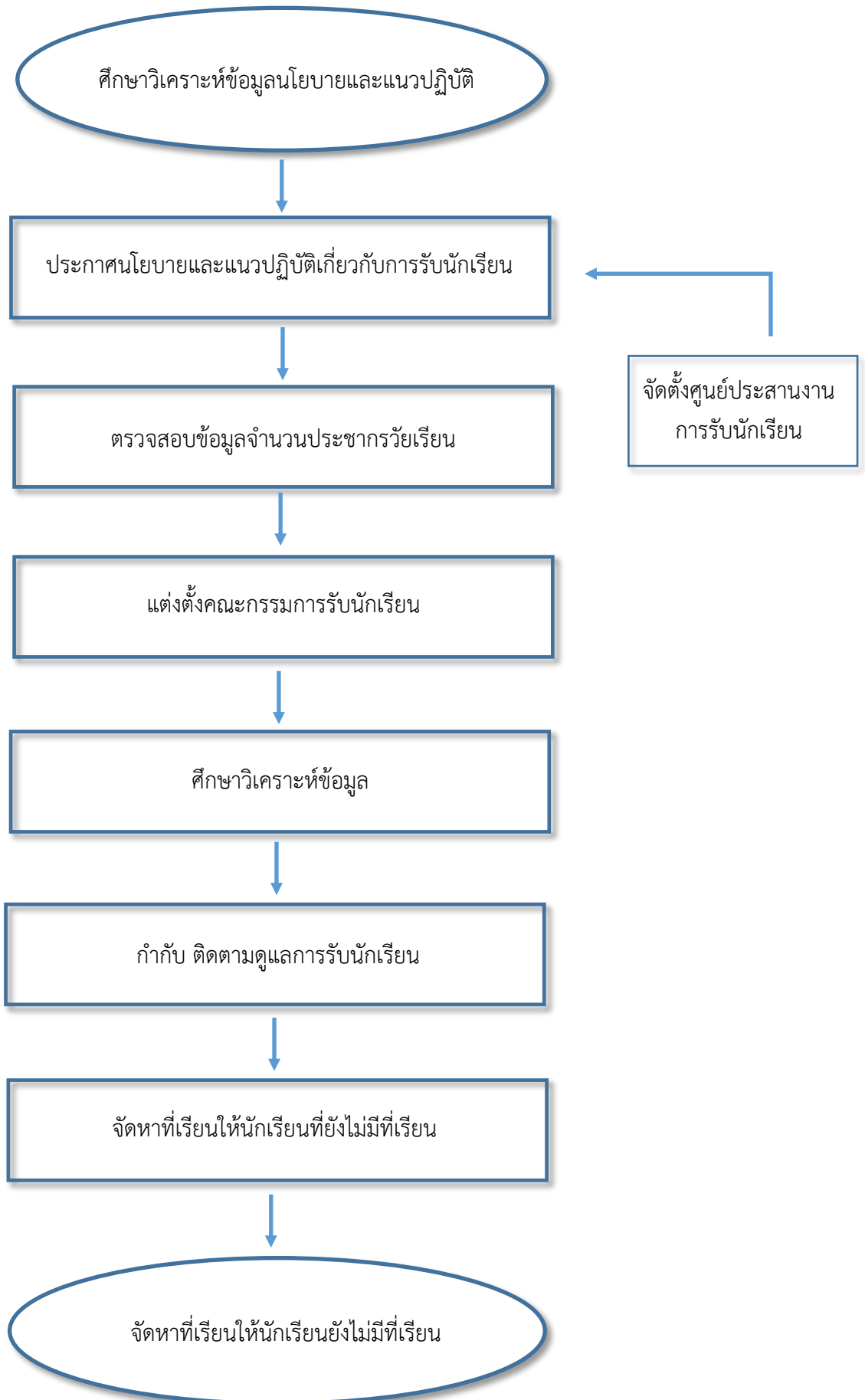
พื้นที่บริการ หมายถึง เขตบริการที่โรงเรียนและสำนักงานเขตพื้นที่การศึกษา กำหนดขึ้นเพื่อใช้ เป็นขอบเขตในการรับนักเรียนโดยมีการตกลงกันระหว่างโรงเรียนที่อยู่ใกล้เคียง ทั้งนี้ ให้อยู่ใน ทร.14 เขตการ ปกครองการคมนาคมและสภาพพื้นที่ทางภูมิศาสตร์ เพื่อโรงเรียนจะได้ให้บริการการศึกษาและนักเรียนสามารถ เดินทางมาเรียนได้สะดวก

ศูนย์ประสานงานการรับนักเรียน หมายถึง การจัดตั้งศูนย์บริการการรับนักเรียน การแก้ปัญหา การรับนักเรียน การประสานงานกับหน่วยงานที่เกี่ยวข้องหรือดำเนินการอื่นใดเพื่อให้การรับนักเรียนเป็นไปด้วย ความเรียบร้อย

• **ขั้นตอน/รายละเอียดการปฏิบัติงาน**

ขั้นตอน/รายละเอียดการปฏิบัติงาน	ระยะเวลา	ผู้รับผิดชอบ
1. ศึกษาวิเคราะห์ข้อมูลนโยบายและแนวปฏิบัติเกี่ยวกับการรับนักเรียนของ สพฐ.	ธันวาคม มกราคม	ไข่มุก มีแสง ดำเนินการประชุมระดมความคิดการรับนักเรียน
2. ประกาศนโยบายและแนวปฏิบัติเกี่ยวกับการรับนักเรียนของเขตพื้นที่การศึกษาโดยความเห็นชอบจากคณะกรรมการฯ ที่ได้รับแต่งตั้ง	ธันวาคม มกราคม	ไข่มุก มีแสง จัดทำประกาศฯโดยผ่านความเห็นชอบของคณะกรรมการรับนักเรียน
3. ตรวจสอบข้อมูลจำนวนประชากรวัยเรียน กลุ่มอายุ 4-11 ปี จากข้อมูลกรมการปกครอง กระทรวงมหาดไทย และข้อมูลจากสำมะโนประชากรวัยเรียนของสถานศึกษาที่จะเข้าเรียนชั้นอนุบาล 1 และชั้น ป.1	มกราคม- กุมภาพันธ์	คณะกรรมการจัดทำข้อมูลประชากรวัยเรียน ดำเนินการจัดเก็บข้อมูลประชากรวัยเรียน เพื่อใช้เป็นฐานข้อมูล
4. แต่งตั้งคณะกรรมการรับนักเรียนระดับเขตพื้นที่การศึกษา	มกราคม- กุมภาพันธ์	ไข่มุก มีแสง ดำเนินการจัดทำคำสั่งแต่งตั้งคณะกรรมการ
5. ประชุมชี้แจงสถานศึกษาและผู้เกี่ยวข้องเกี่ยวกับกฎหมายการจัดการศึกษาภาคบังคับ นโยบายและแนวปฏิบัติเกี่ยวกับการรับนักเรียน และประชาสัมพันธ์ให้สาธารณชนทราบ	มกราคม มีนาคม	ไข่มุก มีแสง ดำเนินการแจ้งสถานศึกษาให้ทราบโดยทั่วกัน
6. จัดตั้งศูนย์ประสานงานการรับนักเรียน เพื่อให้บริการข้อมูลและข่าวสาร	มกราคม มีนาคม	ไข่มุก มีแสง ดำเนินการจัดตั้งศูนย์ประสานงานของ สพป.
7. คณะกรรมการรับนักเรียน กำกับดูแลการรับนักเรียน การคัดเลือกนักเรียนและการจัดที่เรียนให้เด็กก่อนประถมศึกษาและประถมศึกษาที่ไม่มีที่เรียน	มกราคม มีนาคม	ไข่มุก มีแสง จัดเก็บข้อมูลการเข้าเรียนของเด็กในพื้นที่บริการของโรงเรียน
8. รวบรวมข้อมูลเพื่อรายงานคณะกรรมการการศึกษาขั้นพื้นฐาน	มิถุนายน	ไข่มุก มีแสง จัดเก็บข้อมูลของ รร. รายงาน สพฐ.

- Flow Chart



- แบบฟอร์มที่ใช้ แบบบค.01 – แบบบค.31 แบบ พฐ.01 – แบบพฐ.25
- เอกสารที่เกี่ยวข้อง
 1. พระราชบัญญัติการศึกษาแห่งชาติ พ.ศ. 2542 <http://www.local.moi.go.th/law90.pdf>
 2. พระราชบัญญัติการศึกษาแห่งชาติ พ.ศ. 2542 ฉบับที่ 2 (2545)
http://onec.go.th/onec_backoffice/uploaded/Category/Laws/Act/acteng/01/0101-b.pdf
 3. พระราชบัญญัติการศึกษาแห่งชาติ พ.ศ. 2542 ฉบับที่3 (2553)
http://onec.go.th/onec_backoffice/uploaded/Category/Laws/Act/Act2010/edactv353-2308-2010.pdf
 4. พระราชบัญญัติการศึกษาภาคบังคับ พ.ศ.2545
http://onec.go.th/onec_backoffice/uploaded/Category/Laws/Act/acteng/01/0101-c.pdf
 5. พระราชบัญญัติคุ้มครองเด็ก พ.ศ. 2546
http://onec.go.th/onec_backoffice/uploaded/Category/Laws/Act/acteng/01/0101-h.pdf
 6. พระราชบัญญัติระเบียบบริหารราชการกระทรวงศึกษาธิการ พ.ศ. 2546และที่แก้ไขเพิ่มเติม (ฉบับที่2) พ.ศ. 2553
http://onec.go.th/onec_backoffice/uploaded/Category/Laws/Act/acteng/01/0101-d.pdf
http://onec.go.th/onec_backoffice/uploaded/Category/Laws/Act/Act2010/moelawactv253-23-08-2010.pdf
 7. พระราชบัญญัติการทะเบียนราษฎร พ.ศ. 2534
<http://www.stateless4child.net/sites/stateless4child.net/files/Law-5.pdf>
 8. กฎกระทรวงกำหนดหลักเกณฑ์และวิธีการกระจายอำนาจการบริหารและการจัดการศึกษา พ.ศ. 2550
http://onec.go.th/onec_backoffice/uploaded/Category/Laws/RuleMetDistEdMnt2550-0212-2010.pdf
 9. กฎกระทรวงกำหนดหลักเกณฑ์และวิธีการนับอายุเด็กเพื่อเข้ารับการศึกษาภาค บังคับ พ.ศ. 2545 http://onec.go.th/onec_backoffice/uploaded/Category/Laws/PDF/0301a.pdf
 10. กฎกระทรวงว่าด้วยการแบ่งระดับและประเภทของการศึกษาขั้นพื้นฐาน 2546
http://onec.go.th/onec_backoffice/uploaded/Category/Laws/PDF/0301-d.pdf
 11. ระเบียบกระทรวงศึกษาธิการว่าด้วยหลักฐานในการรับนักเรียน นักศึกษาเข้าเรียนในสถานศึกษา พ.ศ. 2548 http://onec.go.th/onec_backoffice/uploaded/Category/Laws/tay/0502-c-481025.pdf
 12. ระเบียบกระทรวงศึกษาธิการว่าด้วยปีการศึกษา การปิดและเปิดสถานศึกษา พ.ศ. 2549
<http://kormor.obec.go.th/discipline/dis084.pdf>
 13. ระเบียบกระทรวงศึกษาธิการว่าด้วยเครื่องแบบนักเรียน พ.ศ. 2551
http://onec.go.th/onec_backoffice/uploaded/Category/Laws/Act/Act2010/stdformact5123-08-2010.pdf
 14. ประกาศกระทรวงศึกษาธิการเรื่องการส่งเด็กเข้าเรียนในสถานศึกษา พ.ศ. 2546
http://www.myfirstbrain.com/teacher_view.aspx?ID=89328

15. ประกาศกระทรวงศึกษาธิการเรื่องหลักเกณฑ์และวิธีการปฏิบัติสำหรับผู้ที่มีไข้ ผู้ปกครองซึ่งมีเด็กที่มีอายุในเกณฑ์การศึกษาภาคบังคับไม่ได้เข้าเรียนในสถานศึกษาอาศัยอยู่ พ.ศ. 2546
http://www.myfirstbrain.com/teacher_view.aspx?ID=89330
16. ประกาศกระทรวงศึกษาธิการเรื่องการรับเด็กเข้าเรียนในสถานศึกษา พ.ศ. 2546
<http://www.plan.obec.go.th/main.php?filename=education>
17. ประกาศกระทรวงศึกษาธิการเรื่องหลักเกณฑ์และวิธีการผ่อนผันให้เด็กเข้าเรียนก่อน หรือหลังอายุตามหลักเกณฑ์การศึกษาภาคบังคับ พ.ศ. 2546
<http://www.plan.obec.go.th/main.php?filename=education>
18. นโยบายและแนวปฏิบัติเกี่ยวกับการรับนักเรียน
<http://www.debsirin.ac.th/uploads/3a039097819650be30ed17b3d1f65d09.pdf>
19. แนวทางการดำเนินงานรับนักเรียน
http://www.takesa1.tak1.org/main56/note/htm/process57/process57/1แนวทางการรับ_นักเรียนE0443-1.pdf
20. แบบ พฐ.01 –พฐ.25
http://www.takesa1.tak1.org/main56/note/htm/process57/process57/4แบบ_พฐ.01หน้า195-306.pdf
21. แบบ บค.01 –บค.31
<https://sites.google.com/site/phothisampan/baeb-bkh-01---31-1>

ภาคผนวก

แบบฟอร์มคำสั่ง



คำสั่ง (ชื่อส่วนราชการที่ออกคำสั่ง)

ที่ / ๒๕๖๑

เรื่อง

.....

(ข้อความ)

.....
.....
.....
.....
.....
.....
.....

มีหน้าที่ ดังนี้

(ข้อความ)

.....
.....
.....

ทั้งนี้ ตั้งแต่บัดนี้เป็นต้นไป

สั่ง ณ วันที่

(ลงชื่อ)

(พิมพ์ชื่อเต็ม)

(ตำแหน่ง)