

ด่วนที่สุด

ที่ ศธ ๐๔๐๐๑/ว๒๙๙๙



สำนักงานคณะกรรมการการศึกษาขั้นพื้นฐาน
กระทรวงศึกษาธิการ กทม. ๑๐๓๐๐

๒๙ พฤษภาคม ๒๕๖๖

เรื่อง การเริ่มต้นฤดูฝนของประเทศไทย พ.ศ. ๒๕๖๖

เรียน ผู้อำนวยการสำนักงานเขตพื้นที่การศึกษา และผู้อำนวยการสำนักบริหารงานการศึกษาพิเศษ

- สิ่งที่ส่งมาด้วย ๑. ประกาศกรมอุตุนิยมวิทยา เรื่อง การเริ่มต้นฤดูฝนของประเทศไทย พ.ศ. ๒๕๖๖
ประกาศ ณ วันที่ ๑๙ พฤษภาคม พ.ศ. ๒๕๖๖ จำนวน ๑ ฉบับ
๒. เอกสารการคาดการณ์ลักษณะอากาศช่วงฤดูฝนของประเทศไทย พ.ศ. ๒๕๖๖
ออกประกาศวันที่ ๒๔ พฤษภาคม พ.ศ. ๒๕๖๖ (ปรับปรุง ๑) จำนวน ๑ ชุด

ด้วย กรมอุตุนิยมวิทยา มีประกาศประเทศไทยจะสิ้นสุดฤดูร้อนและเริ่มเข้าสู่ฤดูฝน ในวันที่ ๒๒ พฤษภาคม พ.ศ. ๒๕๖๖ เนื่องจากการคาดการณ์สภาพอากาศ พบว่า จะมีฝนตกชุกหนาแน่นและต่อเนื่องครอบคลุมพื้นที่ส่วนใหญ่ของประเทศ ปริมาณฝนรวมของทั้งประเทศในช่วงฤดูฝนปีนี้ จะน้อยกว่าค่าปกติเล็กน้อย ประมาณร้อยละ ๕ และน้อยกว่าปี ๒๕๖๕ ที่ผ่านมา อย่างไรก็ตามในช่วงประมาณกลางเดือนมิถุนายน ถึงกลางเดือนกรกฎาคมจะเกิดสภาวะฝนทิ้งช่วง อาจส่งผลให้ขาดแคลนน้ำด้านการเกษตรได้ในหลายพื้นที่ ส่วนในช่วงเดือนสิงหาคมและกันยายน ซึ่งเป็นช่วงที่จะมีฝนตกชุกหนาแน่นที่สุด และมีโอกาสสูงที่จะมีพายุหมุนเขตร้อนเคลื่อนผ่านบริเวณประเทศไทยตอนบน ซึ่งส่งผลให้มีฝนตกหนักถึงหนักมากในหลายพื้นที่ ก่อให้เกิดสภาวะน้ำท่วมฉับพลัน น้ำป่าไหลหลาก รวมทั้งน้ำล้นตลิ่งได้ในหลายพื้นที่ สำหรับฤดูฝนของประเทศไทยตอนบนจะสิ้นสุดประมาณกลางเดือนตุลาคม ส่วนภาคใต้โดยเฉพาะฝั่งตะวันออกจะมีฝนตกชุกหนาแน่นต่อไปอีกจนถึงกลางเดือนมกราคม รายละเอียดตามสิ่งที่ส่งมาด้วย ๑ และมีเอกสารการคาดการณ์ลักษณะอากาศช่วงฤดูฝนของประเทศไทย พ.ศ. ๒๕๖๖ ออกประกาศวันที่ ๒๔ พฤษภาคม พ.ศ. ๒๕๖๖ (ปรับปรุง ๑) เพื่อคาดการณ์ลักษณะอากาศทั่วไป ปริมาณน้ำฝนตามภาคต่าง ๆ รวมถึงคาดการณ์พายุหมุนเขตร้อน พร้อมทั้งขอให้ประชาชนระมัดระวังอันตรายจากภัยธรรมชาติ ติดตามข่าวอากาศประจำวันอย่างใกล้ชิด รายละเอียดตามสิ่งที่ส่งมาด้วย ๒

สำนักงานคณะกรรมการการศึกษาขั้นพื้นฐาน มีความห่วงใยในเรื่องดังกล่าว จึงขอให้สำนักงานเขตพื้นที่การศึกษา และสำนักบริหารงานการศึกษาพิเศษ แจ้งสถานศึกษาในสังกัดวางมาตรการรักษาความปลอดภัยสถานที่ราชการ ประชาสัมพันธ์ให้นักเรียนและผู้ปกครองทราบถึงการสาธารณสุขภัยต่าง ๆ อันจะเกิดขึ้นได้ในห้วงเวลานี้ พร้อมกำชับให้ระมัดระวังป้องกันภัยในช่วงฝนตก รวมถึงให้ความร่วมมือกับหน่วยงานของทางราชการและติดตามข้อมูลข่าวสารอยู่เสมอ ทั้งนี้ สามารถติดตามประกาศจากเว็บไซต์กรมอุตุนิยมวิทยา สายด่วน ๑๑๘๒ ได้ตลอด ๒๔ ชั่วโมง หรือติดตามสถานการณ์สาธารณสุขภัยจากเว็บไซต์กรมป้องกันและบรรเทาสาธารณภัย สายด่วน ๑๙๙๙

จึงเรียนมาเพื่อทราบและดำเนินการ

ขอแสดงความนับถือ

(นายวีร์ ภาวักคันธ์)

รองเลขาธิการคณะกรรมการการศึกษาขั้นพื้นฐาน ปฏิบัติราชการแทน
เลขาธิการคณะกรรมการการศึกษาขั้นพื้นฐาน

สำนักอำนวยการ

โทร. ๐ ๒๒๘๘ ๕๕๘๑ โทรสาร ๐ ๒๒๘๘ ๕๕๗๑



ประกาศกรมอุตุนิยมวิทยา
เรื่อง การเริ่มต้นฤดูฝนของประเทศไทย พ.ศ.๒๕๖๖

ประเทศไทยจะสิ้นสุดฤดูร้อนและเริ่มต้นเข้าสู่ฤดูฝน ในวันที่ ๒๒ พฤษภาคม ๒๕๖๖ เนื่องจากการคาดการณ์สภาพอากาศ พบว่า จะมีฝนตกชุกหนาแน่นและต่อเนื่องครอบคลุมพื้นที่ส่วนใหญ่ของประเทศไทย ประกอบกับลมที่พัดปกคลุมประเทศไทยที่ระดับผิวพื้นถึงความสูงประมาณ ๓.๕ กิโลเมตร ได้เปลี่ยนทิศเป็นลมตะวันตกเฉียงใต้ ซึ่งจะพัดนำความชื้นจากทะเลอันดามันเข้ามาปกคลุมบริเวณประเทศไทยอย่างต่อเนื่อง และลมชั้นบนตั้งแต่ระดับความสูง ๕ กิโลเมตรขึ้นไป ได้เปลี่ยนทิศเป็นลมฝ่ายตะวันออก ซึ่งถือว่าเป็นการเข้าสู่ฤดูฝนของประเทศไทยในปี

ปริมาณฝนรวมของทั้งประเทศในช่วงฤดูฝนปีนี้ จะน้อยกว่าค่าปกติเล็กน้อย ประมาณร้อยละ ๕ และน้อยกว่าปี ๒๕๖๕ ที่ผ่านมา อย่างไรก็ตามในช่วงประมาณกลางเดือนมิถุนายนถึงกลางเดือนกรกฎาคม จะเกิดสภาวะฝนทิ้งช่วง อาจส่งผลทำให้เกิดการขาดแคลนน้ำด้านการเกษตรได้ในหลายพื้นที่ โดยเฉพาะพื้นที่แล้งซ้ำซากนอกเขตชลประทาน ส่วนในช่วงเดือนสิงหาคมและกันยายน ซึ่งเป็นช่วงที่จะมีฝนตกชุกหนาแน่นที่สุด และมีโอกาสสูงที่จะมีพายุหมุนเขตร้อนเคลื่อนผ่านบริเวณประเทศไทยตอนบน ซึ่งส่งผลให้มีฝนตกหนักถึงหนักมากในหลายพื้นที่ และก่อให้เกิดสภาวะน้ำท่วมฉับพลัน น้ำป่าไหลหลาก รวมทั้งน้ำล้นตลิ่งได้ในหลายพื้นที่ สำหรับฤดูฝนของประเทศไทยตอนบนจะสิ้นสุดประมาณกลางเดือนตุลาคม ส่วนภาคใต้ โดยเฉพาะฝั่งตะวันออกจะมีฝนตกชุกหนาแน่นต่อไปอีกจนถึงกลางเดือนมกราคม

จึงขอประกาศให้ประชาชนได้ทราบทั่วกัน

ประกาศ ณ วันที่ ๑๙ พฤษภาคม พ.ศ. ๒๕๖๖

(นางสาวชมภาริ ชมภูรัตน์)
อธิบดีกรมอุตุนิยมวิทยา



กระทรวงดิจิทัลเพื่อเศรษฐกิจและสังคม
กรมอุตุนิยมวิทยา

การคาดหมายลักษณะอากาศช่วงฤดูฝนของประเทศไทย พ.ศ.2566

ออกประกาศวันที่ 24 พฤษภาคม พ.ศ.2566 (ปรับปรุง 1)

กรมอุตุนิยมวิทยา 4353 ถนนสุขุมวิท บางนา กรุงเทพฯ ฯ 10260

ฤดูฝนของประเทศไทยปีนี้ เริ่มในวันที่ 22 พฤษภาคม 2566 ซึ่งช้ากว่าปกติประมาณ 1 สัปดาห์ และคาดว่าจะสิ้นสุดประมาณกลางเดือนตุลาคม 2566 โดยปริมาณฝนรวมของทั้งประเทศในช่วงฤดูฝนปีนี้จะน้อยกว่าค่าเฉลี่ยปกติเล็กน้อย ประมาณร้อยละ 5 และจะน้อยกว่าปีที่แล้ว (ปีที่แล้วในช่วงฤดูฝนปริมาณฝนรวมมากกว่าค่าเฉลี่ยปกติร้อยละ 14 และปริมาณฝนรวมทั้งปีมากกว่าค่าเฉลี่ยปกติร้อยละ 24) โดยตลอดทั้งช่วงฤดูฝน ปริมาณฝนรวมส่วนใหญ่จะน้อยกว่าค่าเฉลี่ยปกติประมาณร้อยละ 5

อนึ่ง ช่วงประมาณกลางเดือนมิถุนายนถึงกลางเดือนกรกฎาคม จะเกิดสภาวะฝนทิ้งช่วง ส่งผลให้ปริมาณและการกระจายของฝนมีน้อย ซึ่งจะทำให้เกิดการขาดแคลนน้ำในด้านการเกษตรในหลายพื้นที่ โดยเฉพาะพื้นที่แล้งซ้ำซากนอกเขตชลประทาน ประชาชนจึงควรใช้น้ำเพื่อประโยชน์สูงสุด

ส่วนในช่วงเดือนสิงหาคม กันยายนและตุลาคม เป็นช่วงที่มีฝนตกชุกหนาแน่นที่สุด และมีโอกาสสูงที่จะมีพายุหมุนเขตร้อนเคลื่อนผ่านบริเวณประเทศไทย ซึ่งส่งผลให้มีฝนตกหนักถึงหนักมากในหลายพื้นที่ และก่อให้เกิดสภาวะน้ำท่วมฉับพลัน น้ำป่าไหลหลาก รวมทั้งน้ำล้นตลิ่งได้ในหลายพื้นที่

ลักษณะอากาศทั่วไป

ช่วงครึ่งแรกของเดือนมิถุนายน บริเวณประเทศไทยยังคงมีฝนตกชุกและต่อเนื่อง โดยจะมีฝนฟ้าคะนองร้อยละ 40-60 ของพื้นที่เป็นส่วนใหญ่ กับจะมีฝนตกหนักถึงหนักมากในบางแห่ง เว้นแต่บริเวณภาคตะวันออกและภาคใต้ฝั่งตะวันตก จะมีฝนฟ้าคะนองร้อยละ 60-80 ของพื้นที่ กับมีฝนหนักหลายพื้นที่และหนักมากในบางแห่ง ทั้งนี้เนื่องจาก มรสุมตะวันตกเฉียงใต้จะพัดปกคลุมทะเลอันดามันและประเทศไทย โดยจะมีกำลังแรงเป็นระยะๆ ประกอบกับในบางช่วงจะมีร่องมรสุมพาดผ่านบริเวณประเทศไทยตอนบนเป็นระยะๆ นอกจากนี้ในบางช่วงจะมีหย่อมความกดอากาศต่ำกำลังแรงหรือพายุดีเปรสชันหรือพายุโซนร้อน เคลื่อนตัวบริเวณทะเลจีนใต้ ทำให้มรสุมตะวันตกเฉียงใต้ที่พัดปกคลุมทะเลอันดามันและประเทศไทยจะมีกำลังแรงขึ้น

จากนั้น ในช่วงประมาณกลางเดือนมิถุนายนถึงกลางเดือนกรกฎาคม ปริมาณและการกระจายของฝนจะลดลง และจะทำให้เกิดการขาดแคลนน้ำด้านการเกษตรในหลายพื้นที่ โดยเฉพาะพื้นที่แล้งซ้ำซากนอกเขตชลประทาน ทั้งนี้เนื่องจาก มรสุมตะวันตกเฉียงใต้ที่พัดปกคลุมทะเลอันดามันและประเทศไทยจะมีกำลังอ่อนลง ส่วนร่องมรสุมจะเลื่อนขึ้นไปพาดผ่านบริเวณตอนใต้ของประเทศจีน

สำหรับช่วงตั้งแต่กลางเดือนกรกฎาคมถึงกันยายน ประเทศไทยจะกลับมามีฝนตกชุกหนาแน่นอีกครั้ง โดยส่วนใหญ่จะมีฝนฟ้าคะนองร้อยละ 60 - 80 ของพื้นที่ กับมีฝนหนักหลายพื้นที่และหนักมากในบางแห่ง ซึ่งจะทำให้เกิดสภาวะน้ำท่วมฉับพลัน น้ำป่าไหลหลาก รวมทั้งน้ำล้นตลิ่งในบางแห่ง ทั้งนี้เนื่องจากมรสุมตะวันตกเฉียงใต้ที่พัดปกคลุมทะเลอันดามันและประเทศไทย จะกลับมามีกำลังแรงและต่อเนื่อง ประกอบกับร่องมรสุมจะเลื่อนกลับลงมาพาดผ่านบริเวณประเทศไทยตอนบนในบางช่วง

ส่วนในเดือนตุลาคม บริเวณภาคเหนือและภาคตะวันออกเฉียงเหนือ ปริมาณและการกระจายของฝนจะลดลงและเริ่มจะมีอากาศหนาวเย็นในตอนเช้า ส่วนภาคกลาง ภาคตะวันออกและภาคใต้ ยังคงมีฝนฟ้าคะนองร้อยละ 60-80 ของพื้นที่ กับมีฝนตกหนักหลายพื้นที่และหนักมากบางแห่ง ทั้งนี้เนื่องจากบริเวณความกดอากาศสูงจากประเทศจีนจะเริ่มแผ่ลงมาปกคลุมภาคตะวันออกเฉียงเหนือและตอนบนของภาคเหนือ ประกอบกับในบางช่วงจะมีร่องมรสุมพาดผ่านภาคกลางตอนล่าง ภาคตะวันออกและภาคใต้ตอนบน นอกจากนี้ มรสุมตะวันตกเฉียงใต้ที่พัดปกคลุมประเทศไทย จะเริ่มเปลี่ยนเป็นมรสุมตะวันออกเฉียงเหนือพัดปกคลุมแทน

รายละเอียดตามภาคต่างๆ

ภาคเหนือ เดือนมิถุนายนและกันยายน คาดว่า ปริมาณฝนรวมจะน้อยกว่าค่าปกติร้อยละ 10 (ค่าปกติ 153 และ 222 มิลลิเมตร ตามลำดับ) ส่วนเดือนกรกฎาคม ปริมาณฝนรวมจะมากกว่าค่าปกติร้อยละ 5 (ค่าปกติ 190 มิลลิเมตร) สำหรับเดือนสิงหาคมและตุลาคม ปริมาณฝนรวมจะใกล้เคียงค่าปกติ (ค่าปกติ 238 และ 117 มิลลิเมตร ตามลำดับ)

ภาคตะวันออกเฉียงเหนือ เดือนมิถุนายน กันยายนและตุลาคม คาดว่า ปริมาณฝนรวมน้อยกว่าค่าปกติ ร้อยละ 10 (ค่าปกติ 193, 253 และ 105 มิลลิเมตร ตามลำดับ) ส่วนเดือนกรกฎาคม ปริมาณฝนรวมจะมากกว่า ค่าปกติร้อยละ 10 (ค่าปกติ 235 มิลลิเมตร) สำหรับเดือนสิงหาคม ปริมาณฝนรวมจะใกล้เคียงค่าปกติ (ค่าปกติ 270 มิลลิเมตร)

ภาคกลาง เดือนมิถุนายน สิงหาคม กันยายนและตุลาคม คาดว่า ปริมาณฝนรวมจะน้อยกว่าค่าปกติร้อยละ 10, 5, 10 และ 10 ตามลำดับ (ค่าปกติ 151, 186, 259 และ 183 มิลลิเมตร ตามลำดับ) ส่วนเดือนกรกฎาคม ปริมาณฝนรวมจะใกล้เคียงค่าปกติ (ค่าปกติ 164 มิลลิเมตร)

ภาคตะวันออก เดือนมิถุนายน สิงหาคม กันยายนและตุลาคม คาดว่า ปริมาณฝนรวมจะน้อยกว่าค่าปกติ ร้อยละ 5, 5, 5 และ 10 ตามลำดับ (ค่าปกติ 259, 286, 352 และ 219 มิลลิเมตร ตามลำดับ) ส่วนเดือนกรกฎาคม ปริมาณฝนรวมจะใกล้เคียงค่าปกติ (ค่าปกติ 289 มิลลิเมตร)

ภาคใต้ฝั่งตะวันออก (ฝั่งอ่าวไทย) ตั้งแต่เดือนมิถุนายนถึงกันยายน คาดว่า ปริมาณฝนรวมจะน้อยกว่า ค่าปกติร้อยละ 5 (ค่าปกติ 118, 119, 128 และ 147 มิลลิเมตร ตามลำดับ) สำหรับเดือนตุลาคม ปริมาณฝนรวมจะ น้อยกว่าค่าปกติร้อยละ 20 (ค่าปกติ 254 มิลลิเมตร)

ภาคใต้ฝั่งตะวันตก (ฝั่งทะเลอันดามัน) เดือนมิถุนายน คาดว่า ปริมาณฝนรวมจะใกล้เคียงค่าปกติ (ค่าปกติ 336 มิลลิเมตร) ส่วนเดือนกรกฎาคมถึงกันยายน คาดว่า ปริมาณฝนรวมจะน้อยกว่าค่าปกติร้อยละ 5 (ค่าปกติ 349, 419 และ 429 มิลลิเมตร ตามลำดับ) สำหรับเดือนตุลาคม ปริมาณฝนรวมจะน้อยกว่าค่าปกติร้อยละ 20 (ค่าปกติ 369 มิลลิเมตร)

กรุงเทพมหานครและปริมณฑล ตั้งแต่เดือนมิถุนายนถึงกันยายน คาดว่า ปริมาณฝนรวมน้อยกว่าค่าปกติ ร้อยละ 5 (ค่าปกติ 199, 190, 227 และ 336 มิลลิเมตร ตามลำดับ) ส่วนเดือนตุลาคม ปริมาณฝนรวมจะใกล้เคียง ค่าปกติ (ค่าปกติ 289 มิลลิเมตร)

พายุหมุนเขตร้อน (ดีเปรสชัน ไชนร้อนและไต้ฝุ่น) สำหรับในช่วงฤดูฝนปีนี้ คาดว่า จะมีพายุหมุนเขตร้อน เคลื่อนเข้าสู่ประเทศไทย 1-2 ลูก โดยมีโอกาสสูงที่จะเคลื่อนผ่านบริเวณภาคตะวันออกเฉียงเหนือและ ภาคเหนือในช่วงเดือนสิงหาคมหรือกันยายน

ข้อควรระวัง

1. บางช่วงจะมีฝนตกหนักถึงหนักมากติดต่อกันหลายวัน ซึ่งอาจก่อให้เกิดสภาวะน้ำท่วมฉับพลัน น้ำป่าไหลหลาก และน้ำล้นตลิ่งได้ โดยเฉพาะในช่วงเดือนสิงหาคมถึงกันยายน จึงขอให้ประชาชนติดตามข่าวอากาศประจำวันอย่าง ใกล้ชิดต่อไปด้วย

2. ช่วงที่มีพายุหมุนเขตร้อนเคลื่อนตัวเข้าใกล้หรือเคลื่อนผ่านประเทศไทย จะมีลักษณะของพายุลมแรง ฝนตกเป็น บริเวณกว้าง และมีฝนตกหนักถึงหนักมากในหลายพื้นที่ ส่วนบริเวณชายฝั่งจะมีคลื่นลมแรง ความสูงของคลื่นอาจ สูงถึง 3-4 เมตรในบางช่วง จึงขอให้ประชาชนและชาวเรือระมัดระวังอันตรายจากภัยธรรมชาติ และขอให้ติดตาม ข่าวอย่างใกล้ชิดในช่วงที่มีพายุหมุนเขตร้อนด้วย

การคาดหมายฝน พ.ศ. 2566 เปรียบเทียบกับค่าปกติ

ภาค	ม.ย.	ก.ค.	ส.ค.	ก.ย.	ต.ค.
เหนือ	น้อยกว่าค่าปกติ ร้อยละ 10	มากกว่าค่าปกติ ร้อยละ 5	ใกล้เคียง ค่าปกติ	น้อยกว่าค่าปกติ ร้อยละ 10	ใกล้เคียง ค่าปกติ
ตะวันออกเฉียงเหนือ	น้อยกว่าค่าปกติ ร้อยละ 10	มากกว่าค่าปกติ ร้อยละ 10	ใกล้เคียง ค่าปกติ	น้อยกว่าค่าปกติ ร้อยละ 10	ใกล้เคียง ค่าปกติ
กลาง	น้อยกว่าค่าปกติ ร้อยละ 10	ใกล้เคียง ค่าปกติ	น้อยกว่าค่าปกติ ร้อยละ 5	น้อยกว่าค่าปกติ ร้อยละ 10	น้อยกว่าค่าปกติ ร้อยละ 10
ตะวันออก	น้อยกว่าค่าปกติ ร้อยละ 5	ใกล้เคียง ค่าปกติ	น้อยกว่าค่าปกติ ร้อยละ 5	น้อยกว่าค่าปกติ ร้อยละ 5	น้อยกว่าค่าปกติ ร้อยละ 10
ใต้ฝั่งตะวันออก (อ่าวไทย)	น้อยกว่าค่าปกติ ร้อยละ 5	น้อยกว่าค่าปกติ ร้อยละ 5	น้อยกว่าค่าปกติ ร้อยละ 5	น้อยกว่าค่าปกติ ร้อยละ 5	น้อยกว่าค่าปกติ ร้อยละ 10
ใต้ฝั่งตะวันตก (อันดามัน)	ใกล้เคียง ค่าปกติ	น้อยกว่าค่าปกติ ร้อยละ 5	น้อยกว่าค่าปกติ ร้อยละ 5	น้อยกว่าค่าปกติ ร้อยละ 5	น้อยกว่าค่าปกติ ร้อยละ 20
กรุงเทพมหานคร และปริมณฑล	น้อยกว่าค่าปกติ ร้อยละ 5	น้อยกว่าค่าปกติ ร้อยละ 5	น้อยกว่าค่าปกติ ร้อยละ 5	น้อยกว่าค่าปกติ ร้อยละ 5	ใกล้เคียง ค่าปกติ

การคาดหมายปริมาณฝน (มิลลิเมตร) ในฤดูฝน พ.ศ. 2566

ภาค	ม.ย.	ก.ค.	ส.ค.	ก.ย.	ต.ค.
เหนือ	120-160	180-220	210-260	180-220	100-140
ตะวันออกเฉียงเหนือ	160-200	230-280	240-290	200-250	80-110
กลาง	120-160	140-180	160-200	210-260	140-180
ตะวันออก	220-270	260-310	250-300	310-360	180-220
ใต้ฝั่งตะวันออก (อ่าวไทย)	90-120	90-120	100-140	120-160	180-220
ใต้ฝั่งตะวันตก (อันดามัน)	280-330	310-360	370-420	380-430	270-320
กรุงเทพมหานคร และปริมณฑล	170-210	160-200	210-260	290-340	260-310

หมายเหตุ

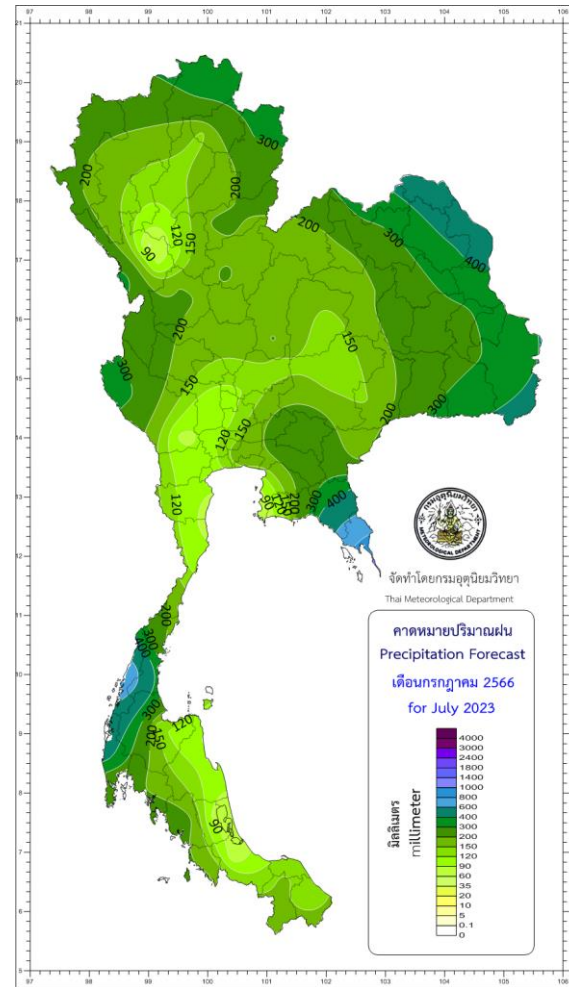
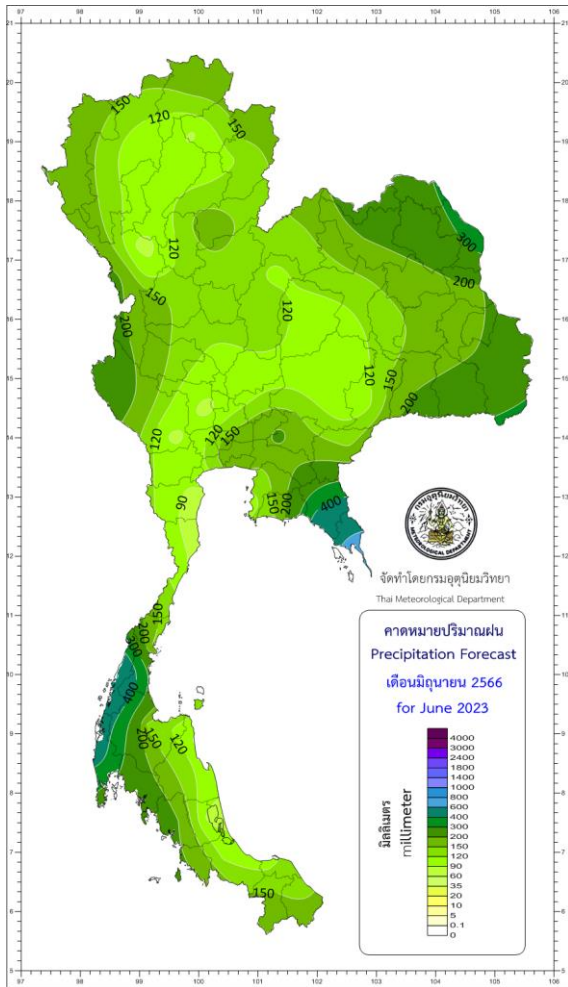
- ค่าปกติ หมายถึงปริมาณฝนเฉลี่ยในคาบ 30 ปี (พ.ศ.2534 - 2563)
- การคาดหมายสภาวะฝนนี้ เป็นคาดหมายระยะนาน โดยใช้แบบจำลองภูมิอากาศ และวิธีทางสถิติ
ผู้นำข้อมูลไปใช้ควรติดตามการพยากรณ์อากาศประจำวันจากกรมอุตุนิยมวิทยาด้วย
- ปรับปรุงการคาดหมายครั้งต่อไป ในสัปดาห์สุดท้ายของเดือนมิถุนายน 2566
- สอบถามข่าวพยากรณ์อากาศรายเดือน รายละเอียด โทร. 02-3989929 โทร / โทรสาร 02-3838827
- ติดตามข่าวพยากรณ์อากาศรายเดือน รายละเอียด ได้ที่ www.tmd.go.th หรือ www.weather.go.th

ศูนย์ภูมิอากาศ
กองพัฒนาอุตุนิยมวิทยา
กรมอุตุนิยมวิทยา

คาดการณ์ปริมาณฝน (มิลลิเมตร)

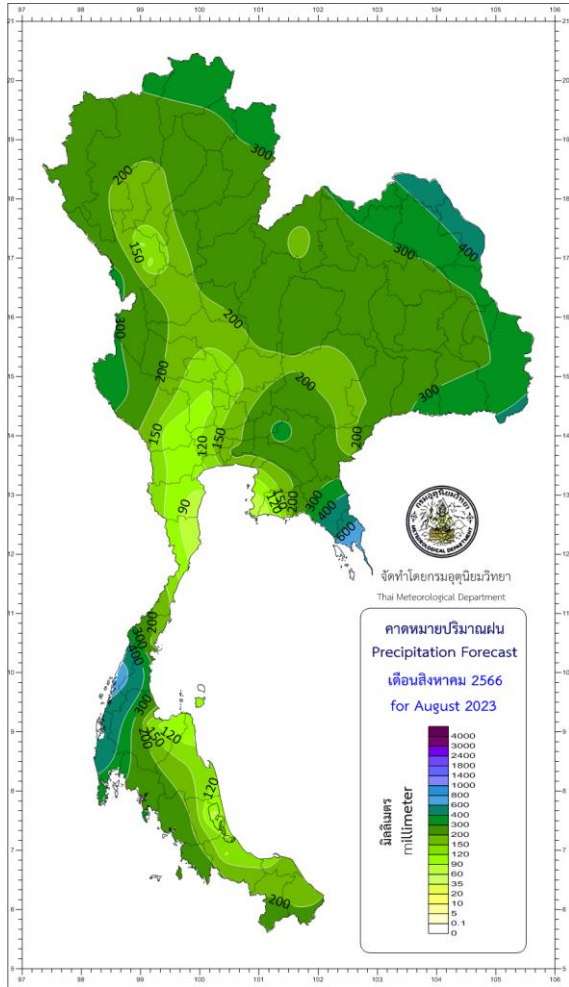
เดือนมิถุนายน 2566

เดือนกรกฎาคม 2566

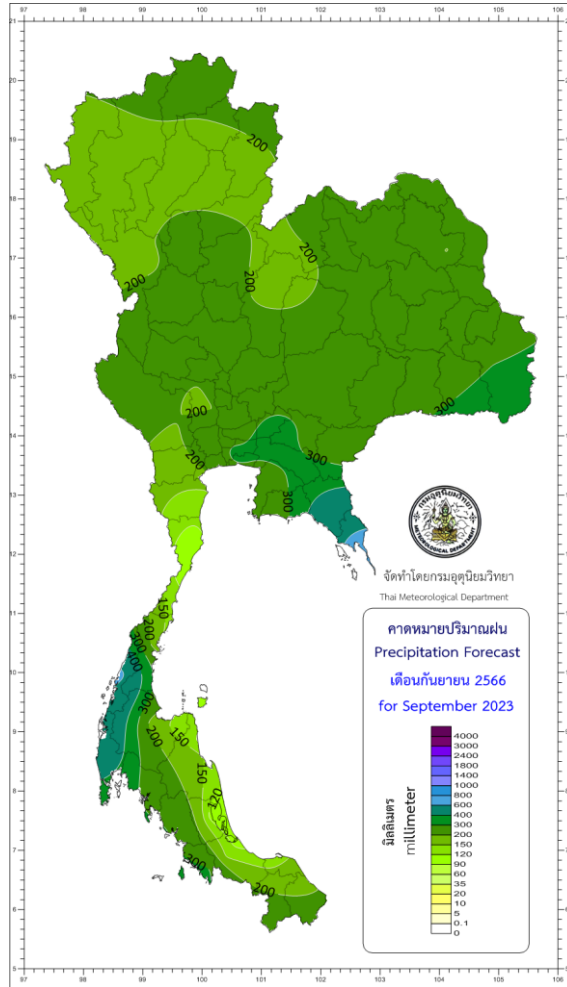


คาดการณ์ปริมาณฝน (มิลลิเมตร)

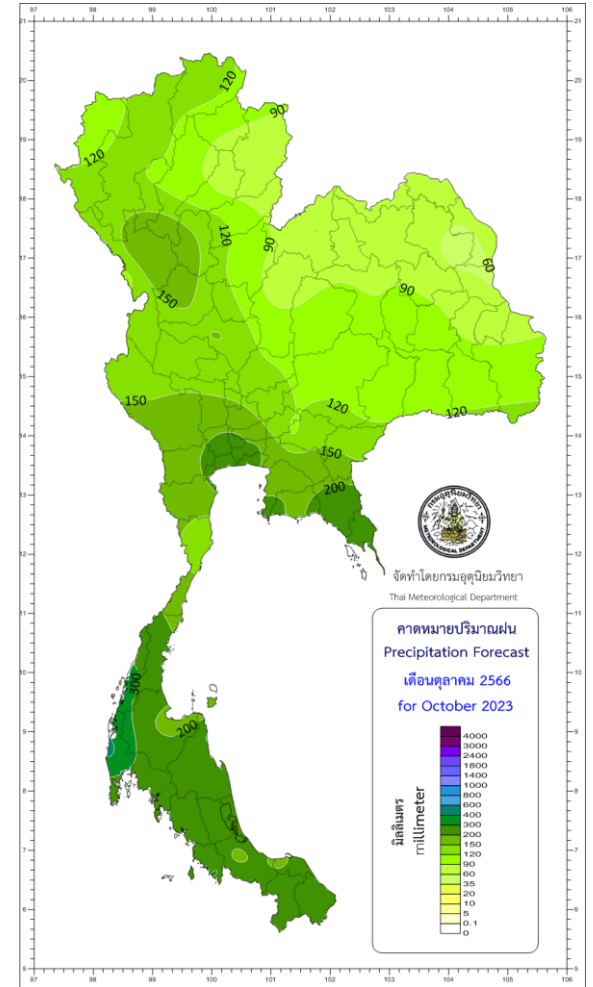
เดือนสิงหาคม 2566



เดือนกันยายน 2566



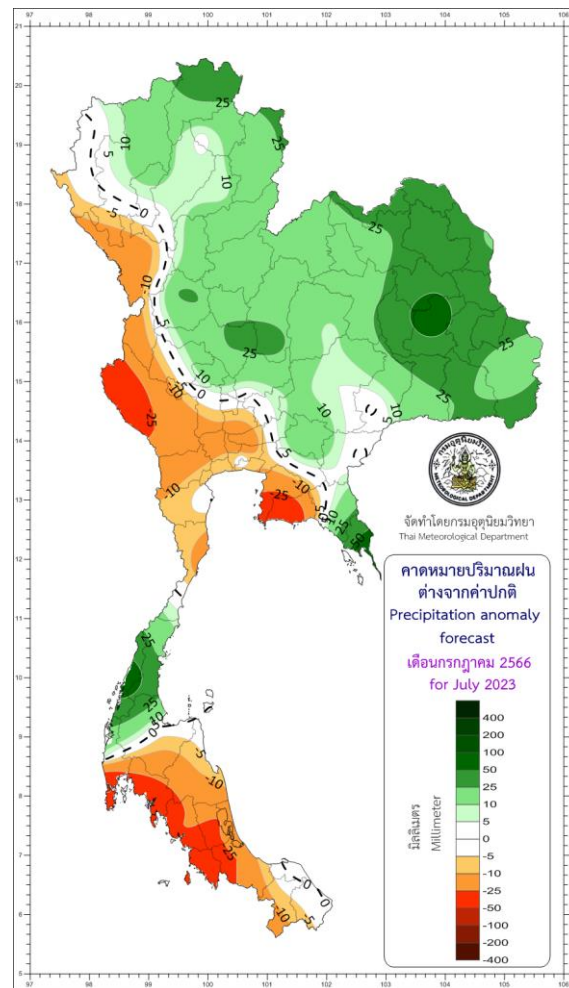
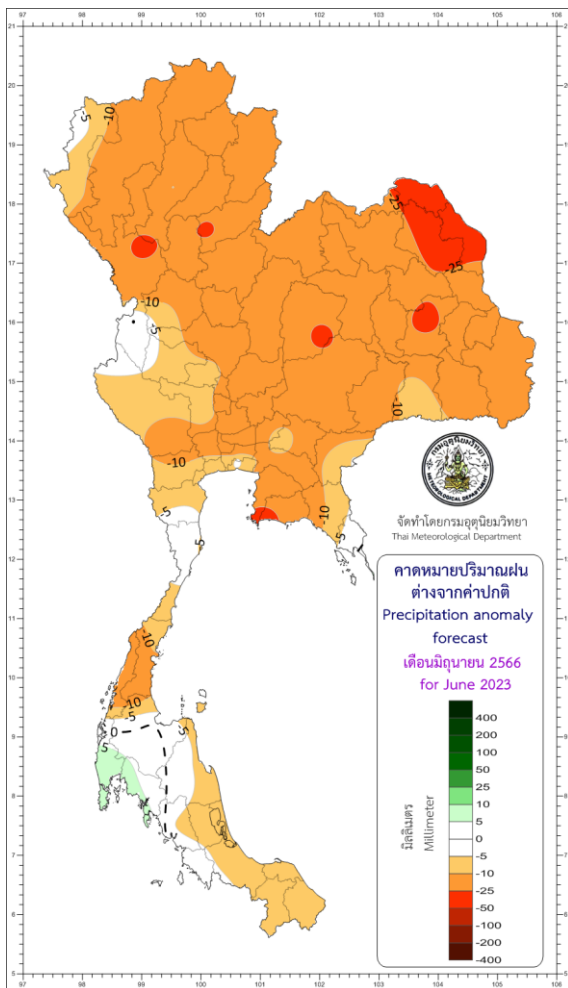
เดือนตุลาคม 2566



คาดการณ์ปริมาณฝนที่ต่างจากค่าปกติ (มิลลิเมตร)

เดือนมิถุนายน 2566

เดือนกรกฎาคม 2566

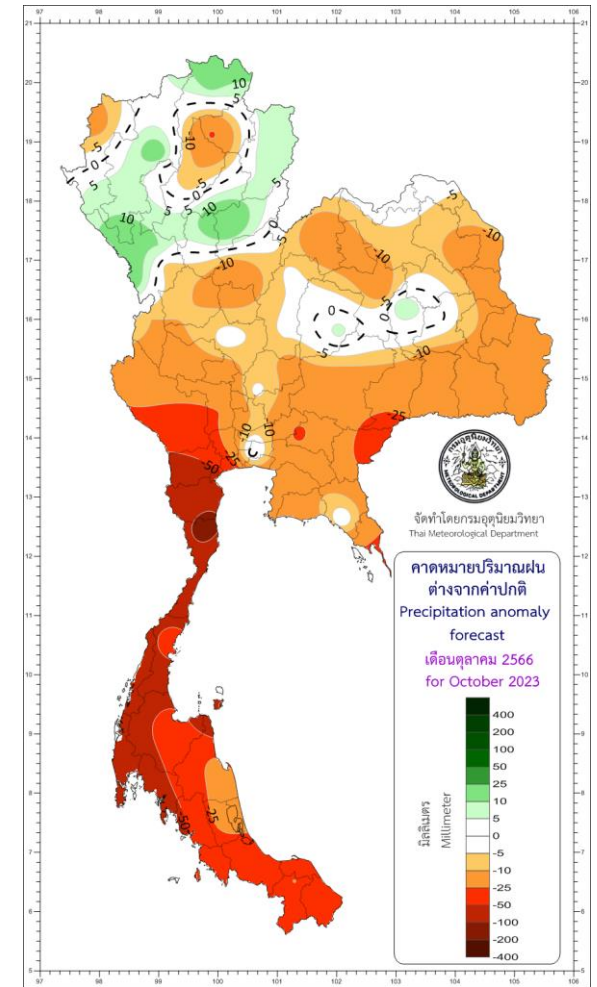
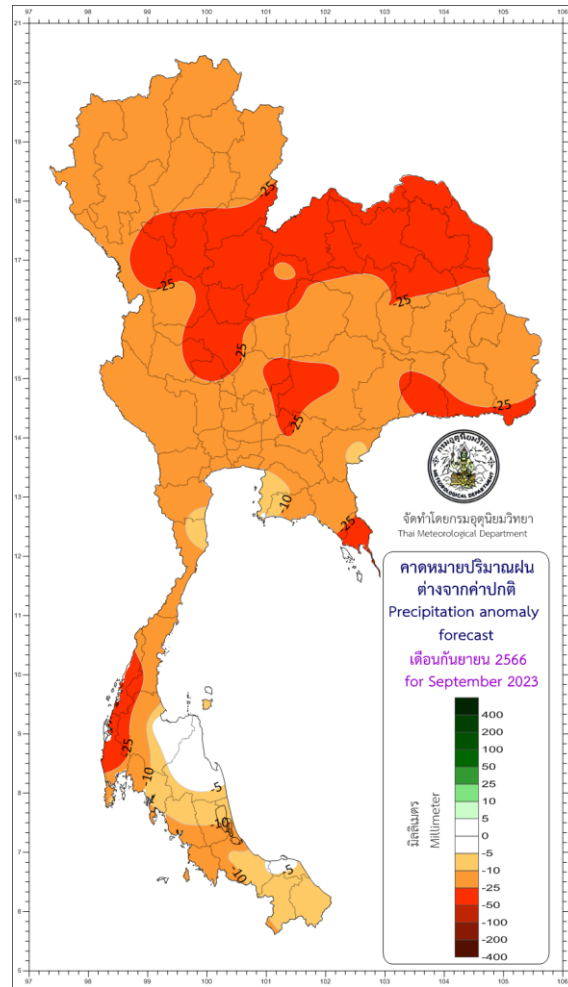
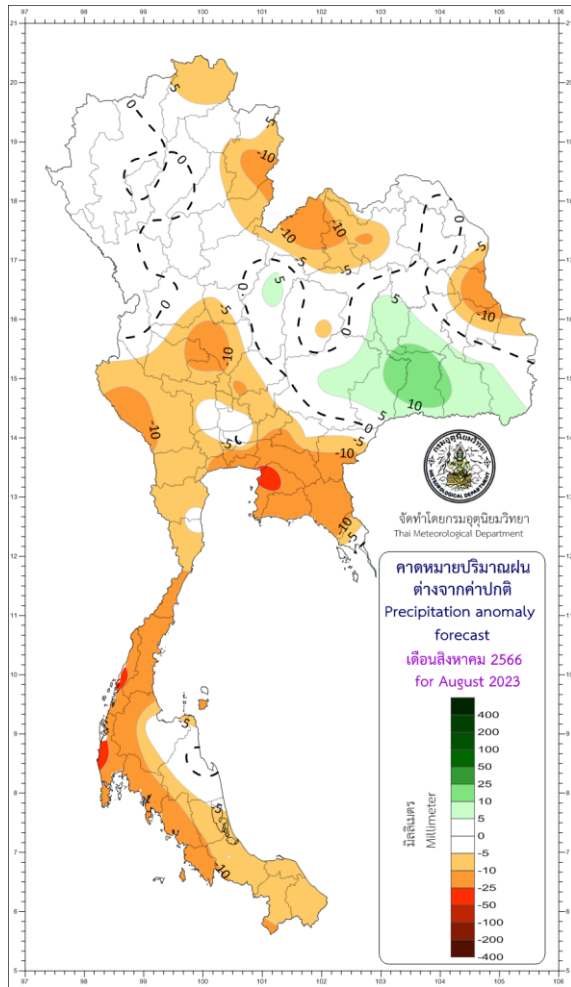


คาดการณ์ปริมาณฝนที่ต่างจากค่าปกติ (มิลลิเมตร)

เดือนสิงหาคม 2566

เดือนกันยายน 2566

เดือนตุลาคม 2566





คาดการณ์ฤดูฝนของประเทศไทย ปี 2566



ปีนี้ ปริมาณฝนรวมของทั้งประเทศในช่วงฤดูฝนจะน้อยกว่าปี 2565 และจะน้อยกว่าค่าปกติประมาณ 5% (ปีที่แล้วสูงกว่าค่าปกติ 14%)

ฤดูฝนปีนี้ ของประเทศไทย
เริ่มต้น **ในวันที่ 22 พฤษภาคม 2566**
สิ้นสุดประมาณกลางเดือน **ต.ค.**

ช่วงปลาย พ.ค. - มิ.ย.

ฝนตกต่อเนื่อง
ฝนตก **40-60%** ของพื้นที่
กับมีฝนหนักบางพื้นที่
โดยเฉพาะ ภาคตะวันออกและภาคใต้ฝั่ง
ตะวันตกมีฝนตก **60-80%** ของพื้นที่
กับมีฝนหนักถึงหนักมากในบางแห่ง

ส.ค. - ก.ย.
ฝนตกชุกหนาแน่น
ฝนตก **60-80%** ของพื้นที่เป็นส่วนใหญ่
กับมีฝนหนักหลายพื้นที่และหนักมากในบางแห่ง
ซึ่งจะก่อให้เกิดสภาวะน้ำท่วมฉับพลัน
น้ำป่าไหลหลาก รวมทั้งน้ำล้นตลิ่งได้ในบางพื้นที่

ฤดูฝนปีนี้ คาดว่า
พายุหมุนเขตร้อนจะเคลื่อน
เข้าสู่ประเทศไทย จำนวน **1-2 ลูก**
โดยมีโอกาสสูงที่จะเคลื่อนผ่านบริเวณ
ภาคตะวันออกเฉียงเหนือและภาคเหนือ
ในช่วงเดือนสิงหาคมหรือกันยายน

กลาง มิ.ย. - กลาง ก.ค.

ปริมาณและการกระจายของฝนลดลง
อาจก่อให้เกิดสภาวะฝนทิ้งช่วงในหลายพื้นที่
เกิดการขาดแคลนน้ำด้านการเกษตร โดยเฉพาะ
พื้นที่ที่แล้งซ้ำซากนอกเขตชลประทาน

ตุลาคม
บริเวณภาคเหนือและภาคตะวันออกเฉียงเหนือ
มี**ฝนลดลง**และเริ่มจะมีอากาศหนาวเย็นในตอนเช้า
โดยเฉพาะตอนบนของภาค
บริเวณภาคกลาง ภาคตะวันออกและภาคใต้
มีฝนตกชุกหนาแน่นต่อไป กับมีฝนตกหนักหลาย
พื้นที่และหนักมากในบางแห่ง

สิงหาคมและกันยายน
ฝนตกชุกหนาแน่น
ระวัง !!
พื้นที่ตกสะสม น้ำท่วมฉับพลัน น้ำป่าไหลหลาก



climate@tmd.go.th
www.climate.tmd.go.th
02-399-3290

ข้อมูล ณ วันที่ 19 พ.ค. 66

กรมอุตุนิยมวิทยา
กระทรวงดิจิทัลเพื่อเศรษฐกิจและสังคม